

FICHE TECHNIQUE

. OSCAR FOU - La grande ourse . 1/5

REGIE accueil : Elodie Gendre / 06 10 20 30 95 / contact@oscarfou.com

Nous vous remercions de bien vouloir prêter la plus grande attention au contenu de ce contrat technique.

1 - ACCUEIL

L'équipe se compose de **3 artistes + 1 technicienne Lumières + 1 technicien son** et se déplace avec un véhicule type Minibus 9 places.

Prévoir au minimum 1 régisseur pour le pré-montage et montage, le spectacle, le démontage, ainsi pour l'aide au déchargement et rechargement.

2 - LA SCENE

- La scène doit être totalement nettoyée, stable et plane, de couleur sombre et unie, équipée d'une jupe de scène (si possible). Les accès à la scène seront stables, signalés et convenablement éclairés.
- L'organisateur mettra à disposition le meilleur accès possible pour le chargement et le déchargement du matériel et des instruments.

3 - LOGE - CATERING

- Au moins une loge chauffée fermant à clé sera mise, dès son arrivée, à la disposition exclusive du groupe. Les clefs seront remises à un membre de la compagnie.
- Prévoir dans la loge, avant et après le spectacle, un **catering léger (café, thé, fruits secs, biscuits, eau) et boissons fraîches**.

4 - HEBERGEMENTS - REPAS

- Dans le cas où il est prévu que la Cie soit hébergée, l'organisateur prévoira un hébergement pour **5 personnes** chez l'habitant ou dans un hôtel** : **5 chambres singles**.
- Les petits déjeuners seront compris dans le forfait de la chambre.
- Les repas précédant une représentation pour **5 personnes (dont 1 repas sans viande et 1 repas non à base de crustacés car allergie)** seront gérés par l'organisateur et pris soit à l'hôtel, soit dans un restaurant de cuisine régionale à proximité du lieu du spectacle, soit directement sur lieu. Ils demeurent à la charge de l'organisateur et comprendront : **Entrée, Plat principal, Fromage, Dessert, Vin et cafés compris**.

. OSCAR FOU - La grande ourse . 2/5

REGIE Son : Grégory Boutinon / 06 64 24 69 61 / greg.boutinon@gmail.com

Prévoir 4h (pré-montage lumière et son effectué par vos soins
avant l'arrivée de la cie)
Démontage : prévoir 1h00

Tout public à partir de 5ans / à partir du CP en scolaires
Durée : 55 min / 2 rep/jour max
Jauge à définir en fonction du lieu et contexte

PLATEAU

Espace scénique idéal 49 m2 : ouverture 7m / profondeur 7m - des adaptations sont possibles pour des espaces plus petits, merci de nous contacter.

Salle dont scène au sol ou en hauteur, plateau plat et nettoyé.

Noir salle demandé (au minimum, une bonne pénombre) avec fond de scène et pendrillonnage noir à l'italienne

SON

Mélanie Montaubin : *chant - petites percus - contrebasse - ukulélé*

Antoine Compagnon : *chant - contrebasse - guitare électrique*

Jean-Louis Compagnon : *chant - guitare acoustique - contrebasse - petites percus*

Installation du système son (console rack) sur le plateau - Régie son en salle

A fournir par l'organisateur :

- Diffusion son adaptée à la jauge et à la salle (LA-Audio, Yamaha, RCF, LD...)
- Câbles XLR

Fournis par la Cie :

- Micros chant et ambiance
- Pieds de micros
- Retours
- Multipaire
- DI
- Console son



• OSCAR FOU - La grande ourse . 3/5

REGIE Lumières : Elodie Gendre / 06 10 20 30 95 / contact@oscarfou.com

DÉCOR / LUMIÈRES

DÉCOR :

L'ensemble des éléments du décor est fourni par la cie :

- Sol : 3 tapis de danse avec décor peint sera apportés par la Cie.
- 5 panneaux-paravents (structures métal avec tissus tendus) qui deviennent par moment des écrans pour différents jeux de lumière et projections d'ombres, et autour desquels sont fixés des guirlandes LED dimmables
- 2 lampadaires sur pied avec chacun 3 sources lumineuses LED

A fournir par l'organisateur :

- 9 PC 1kw
- 7 découpes 614
- 6 PAR 64 - CP 62
- Lumière public graduée
- 4 charges pour guirlandes LED

Selon le matériel dispo sur place, la face peut être éventuellement faite en PC 1kw ou 2 kw

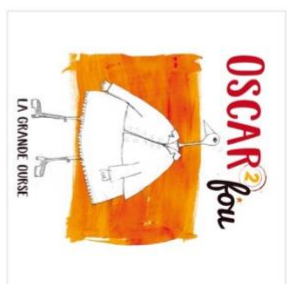
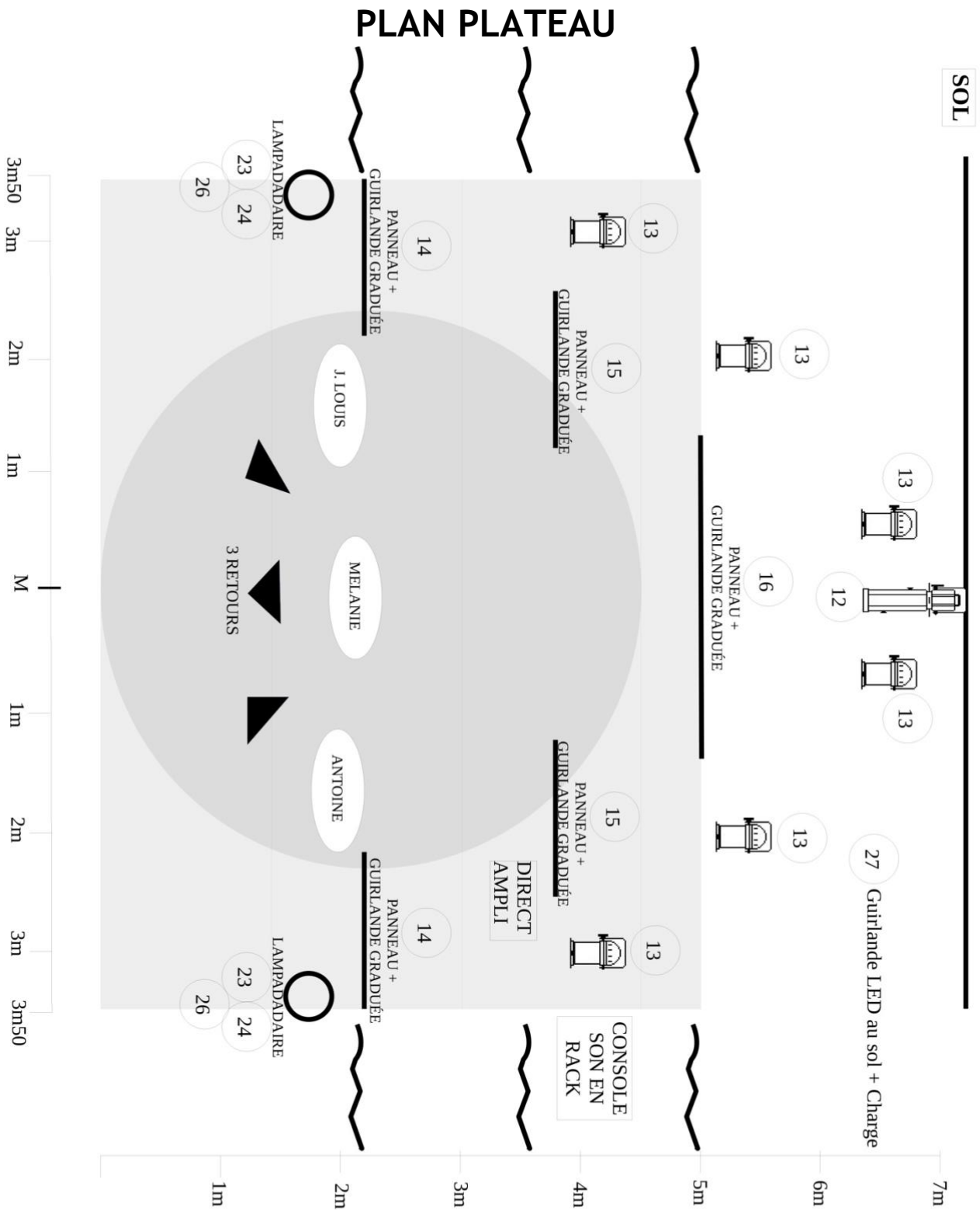
- Filtres (la Cie peut les fournir si besoin) :
 - 4 x 193 pour PC - 1 x 135 pour PC - 1 x 126 pour PC - 1 x 106 pour PC
 - 3 x 119 pour PC
- 1 machine à brouillard (ou à défaut 1 machine à fumée)

Fournis par la Cie :

- Boule à facette motorisée
- Toutes guirlandes LED
- Ordinateur pour conduite lumières (PC + Enttec USBDMX + DLight)

Demande spécifique pour la lumière : à la fin du spectacle, sur le dernier morceau, les 2 techniciens du spectacle rejoignent les artistes sur scène. Nous avons donc besoin que le régisseur présent prenne en charge la fin de la conduite lumière (pour faire le noir + lancement lumière saluts et salle).

• OSCAR FOU - La grande ourse . 4/5



PAR 64 / CP 62
SUR PLATINE



DECOUPE 614
POUR BOULE A
FACETTES (à sur-
élever un peu)

INDICATIONS

- Lampadaires :
3 sources lumineuses
LED > 3 circuits AVEC
CHARGE sur chaque
circuit

Récapitulatif sol :

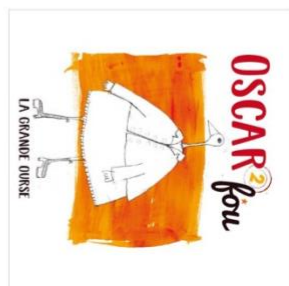
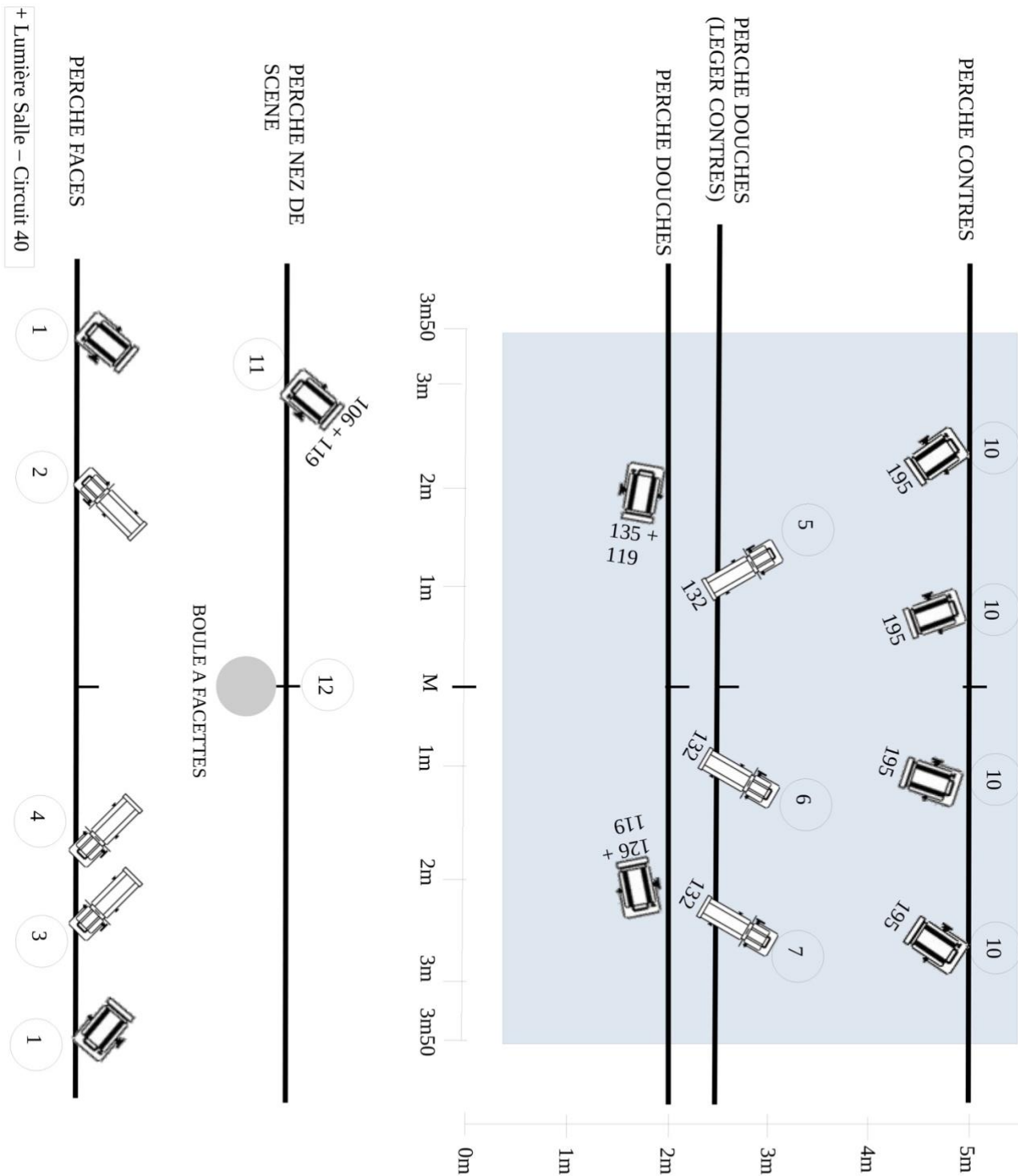
- Projecteurs :
- 6 PAR 64 / CP 62
- 1 découpe 614
- 4 charges




Fourni par la Cie :

- Toutes les guirlandes
LED + sources
lumineuses LED des
lampadaires

• OSCAR FOU - La grande ourse . 5/5

PLAN DE FEU



 PC 1 kW
 DECOUPE 614
 N° CIRCUIT

Récapitulatif besoins
 perches :
 Projecteurs :
 - 9 PC 1KW
 - 6 découpeurs 614
 Filtres
 - 4 x 195
 - 3 x 119 (diff)
 - 3 x 132 (diff)
 - 1 x 135
 - 1 x 126
 - 1 x 106
 Fourni par la Cie :
 - Boule à facettes motorisée