



DOSSIER TECHNIQUE 2022

CONTACTS

PRÉPA RÉGIE

Sebastien Saunié

saunie.sebastien@orange.fr / +33 (0)6 35 17 75 44

RÉGIE SON FOH :

Arnaud GINESTE

arnaud.gineste@gmail.com / +33 (0)6 60 59 88 72

RÉGIE RETOUR:

Christophe BLAISON

chrisblaison@gmail.com / +33 (0)6 18 48 24 95

RÉGIE LUMIÈRE

Florian CAMUS

floriancamus@free.fr / +33(0)6 64 19 66 65

Ce dossier technique fait partie intégrante du contrat, il doit être respecté. Il comprend **le RIDER D'ACCUEIL et LES FICHES TECHNIQUES**. Le non-respect de l'une des clauses constitue une rupture unilatérale de contrat entraînant le paiement des indemnités prévues au contrat. Tous les éléments de ce dossier sont entièrement à la charge de L'ORGANISATEUR.

Tous les détails présents peuvent sembler contraignants. Néanmoins, ils garantissent les bonnes conditions pour un spectacle de qualité. **Nous serons attentifs à toute circonstance particulière à partir du moment où vous nous contactez suffisamment à l'avance pour résoudre d'éventuels problèmes.**



RIDER ACCUEIL

Nous vous remercions de bien vouloir nous transmettre dès que possible :

- les coordonnées téléphone et mail du régisseur général, du régisseur son, du régisseur lumière ou prestataire(s).

- les fiches techniques son et lumière ainsi que la fiche technique de la salle/scène : avec les dimensions précises du plateau : ouverture, profondeur...

- le type de lieu où se déroule le concert (salle, plein air, chapiteau...) ainsi que la jauge.

- les horaires prévus (get in, temps de montage, balances, ouverture des portes et **heure du show**)

1/ INFORMATIONS GÉNÉRALES

Vous allez accueillir une équipe de 8 à 10 personnes, composée de :

>>> 6 ou 7 musiciens selon contrat :

Nicolas Besse : Guitare

Josselin Fournel : Bodhran

Jacob Fournel : Flûtes

Damien Daigneau ou Clément Prioul ou Pascal Miconnet : Clavier

Wilfried Besse : Accordéon et chant

Sébastien Saunié : Basse

Guilhem Cavallé : Violon

>>> 2 ou 3 techniciens selon contrat :

Arnaud GINESTE (**façade**) : 06 60 59 88 72 / arnaud.gineste@gmail.com

Christophe BLAISON (**retour**) : 06 18 48 24 95 / chrisblaison@gmail.com

Florian CAMUS (**lumière**): 06 64 19 66 65 / floriancamus@free.fr

L'organisateur fournira la diffusion sonore (diffusion face, retours & sides) qui devra être adaptée au lieu et à la jauge, le matériel d'éclairage nécessaire au spectacle demandé, une scène couverte de 10 mètres d'ouverture x 8 mètres de profondeur minimum et le personnel nécessaire à l'installation et au bon fonctionnement de ce matériel.

Le matériel mentionné dans les fiches techniques ci-dessous fourni par l'organisateur devra être INSTALLÉ ET TESTÉ AVANT NOTRE ARRIVÉE.

L'ensemble de l'espace scénique sera en conformité avec la législation



en vigueur, et sous la responsabilité directe de l'organisateur.

2/ DÉPLACEMENT

Le groupe se déplace :

- soit **en minibus 9 places : Hauteur : 2,90m / Longueur : 7m**

Dans ce cas, merci de prévoir un accès direct à l'arrière de la scène ou de la salle pour le déchargement. Le minibus devra pouvoir quitter le site juste après le concert, sans attendre la fin de la manifestation.

- soit **en train/avion**

Dans le cas où l'équipe se déplace en train ou en avion, merci de prévoir le(s) chauffeur(s) et véhicule(s) adapté(s) pour tous les transports locaux (gare/aéroport, hôtel, restaurant...) à effectuer le jour du concert ainsi que le lendemain du concert.

Le mode de transport vous sera précisé par Sébastien Saunié
saunie.sebastien@orange.fr / +33 (0)6 35 17 75 44

3/ TIMINGS ET PERSONNEL

L'installation SUR SCÈNE (plateau & balance) devra durer au minimum 2h30.
Nous travaillons en général avec :

- 1 régisseur général représentant l'organisateur local.
- 1 régisseur lumières + 1 technicien lumières.
- 1 régisseur son + 1 technicien plateau/HF.
- 2 roadies pour déchargement et chargement décor et backline.

Merci d'avance à tous pour votre disponibilité pendant l'installation et pendant toute la durée du concert.

Vos techniciens devront être présents dès notre arrivée.



4/ BACKLINE, SON ET LUMIÈRE

a) BACKLINE à fournir seulement si nous venons en train ou en avion:

- 1 Nord stage 3
- 4 tabourets haut type bar sans accoudoir
- 2 tabourets réglables en hauteur, de type batterie
- 1 banquette piano
- 2 stands guitare
- 3 pieds de cymbale

b) MICROS et accessoires à fournir :

- 6 grands pieds perche
- 1 petit pied
- 7 DI
- 1 pied droit embase ronde
- 1 KM 184
- 5 SM58 dont 2 avec interrupteur
- 2 MKH 60

c) SON

L'alimentation électrique des éclairages sera **SÉPARÉE** de celle de la sonorisation.

Le système SON devra être monté et calé avant l'arrivée du groupe.

Prévoir une régie intercom : 1 au plateau + 1 en régie son.

d) LUMIÈRES

Nous n'avons pas toujours de techniciens lumières avec nous sur la route.

Prévoir 3 points d'accroche et 3 directs pour les suspensions ainsi que 56 circuits (de 456 à 512) pour piloter les bulbs Astera.

Les fiches techniques SON et LUMIÈRE, comprenant les caractéristiques techniques, les patchs et les plans de scène, sont en annexe de ce contrat.



5/ LOGES, CATERING, RESTAURATION :

a) Loges

Prévoir au moins 1 loge spacieuse pouvant accueillir 8 à 9 personnes. Elle devra être chauffée, propre et agréable, fermant à clefs, celles-ci seront remises à Sébastien SAUNIÉ (bassiste) et rendues au départ du groupe.

Elle devra être équipée de cintres, table, chaises, fauteuils ou sofas en nombre suffisant, d'un lavabo, de miroirs, d'une poubelle, **d'une table à repasser avec son fer**, d'un réfrigérateur, de sanitaires propres (WC/douches) à l'usage exclusif du groupe.

b) Catering

Dès l'arrivée du groupe et jusqu'après leur départ, seront disposés dans les loges ou dans un espace catering facilement accessible :

des boissons chaudes : café, thé, infusions + sucre ou miel
des boissons fraîches : eau, jus de fruit, sodas
20 bières + 1 bouteille de bon vin rouge
un buffet froid : pain frais, charcuterie, fromage
des fruits de saison et du chocolat noir (70% minimum)

POUR LA SCÈNE, nous avons besoins de :

- 7 petites serviettes (noires de préférence)
- 18 petites bouteilles d'eau à température ambiante.

c) Repas

L'organisateur devra prévoir un repas chaud complet et équilibré (entrée, plat chaud, fromages, dessert, café, vin) sur place ou dans un restaurant situé à proximité de la salle pour 8 à 9 personnes.

Si le repas est servi avant le concert, merci de prévoir au moins 1h00 entre la fin du repas et le début du concert.



PAS DE RESTRICTIONS ALIMENTAIRES.

6/ HÉBERGEMENT

Merci de réserver :

- 8 à 10 chambres (selon contrat) avec grands lits et petit déjeuner **dans un hôtel 3*** disposant d'un parking sécurisé** pouvant accueillir notre camion : **Hauteur : 3 mètres / Longueur : 7 mètres**

7/ SÉCURITÉ

L'attitude générale du personnel de sécurité doit être ferme, mais courtoise et civile. Prévoir un personnel de sécurité compétent, adapté aux contraintes de la salle, ainsi qu'à sa capacité.

8/ MERCHANDISING

Des CD's seront mis à la disposition du public dès la fin du concert, merci de prévoir un emplacement abrité pour le public, muni de 2 tables de 2m x 1m et d'une source de lumière.

Cet emplacement sera dans un endroit stratégique, sur le passage et à vue du public.



FICHE TECHNIQUE SON

Prévoir 2h30 d'installation et balance

Diffusion:

1 système son adapté au lieu et à l'audience avec sub.(LA, Adamson, D&B, Nexo...)

Régie façade:

La régie devra se situer dans l'axe de la scène dans le public,.Console 32 entrées : M32 ou X32.

Options 2 : CL 5 - Vi séries - PRO séries.

Régie retour:

Régie retour Type x32 M32 (Nous venons la plupart du temps avec notre X32)

Option 2 : YAMAHA CL5 /RIO 32/24 " 8 liaisons Ears monitors PSM 1000/900 Shure uniquement.

L'organisateur devra fournir un patch 32 entrées avec splitter (pour câbler les 2 consoles) ainsi que deux liaisons RJ 45 **CAT 6 70 mètres max** pour les stagebox que nous fournissons si nous **sommes en camion**.

2 Sides de qualité Professionnelle Adamson D&B L-acoustics

Micros et Backline:

- 7 DI Bss AR133,1 KM 184,5 SM 58 ,2 MKH 60.
- 6 pieds Perche ,1 pied droit embase ronde et 1 petit .
- 2 Stands guitare, 4 Tabourets hauts sans accoudoir, 3 Pieds de cymbale, 2 Tabourets batterie et 1 Nord stage 3 **Seulement si nous voyageons en avion ou en train.**

Personnel local:

1 technicien son façade, 1 technicien son HF et plateau

Contact Régie FOH

Arnaud Gineste 0660598872

arnaud.gineste@gmail.com

Contact Régie retour

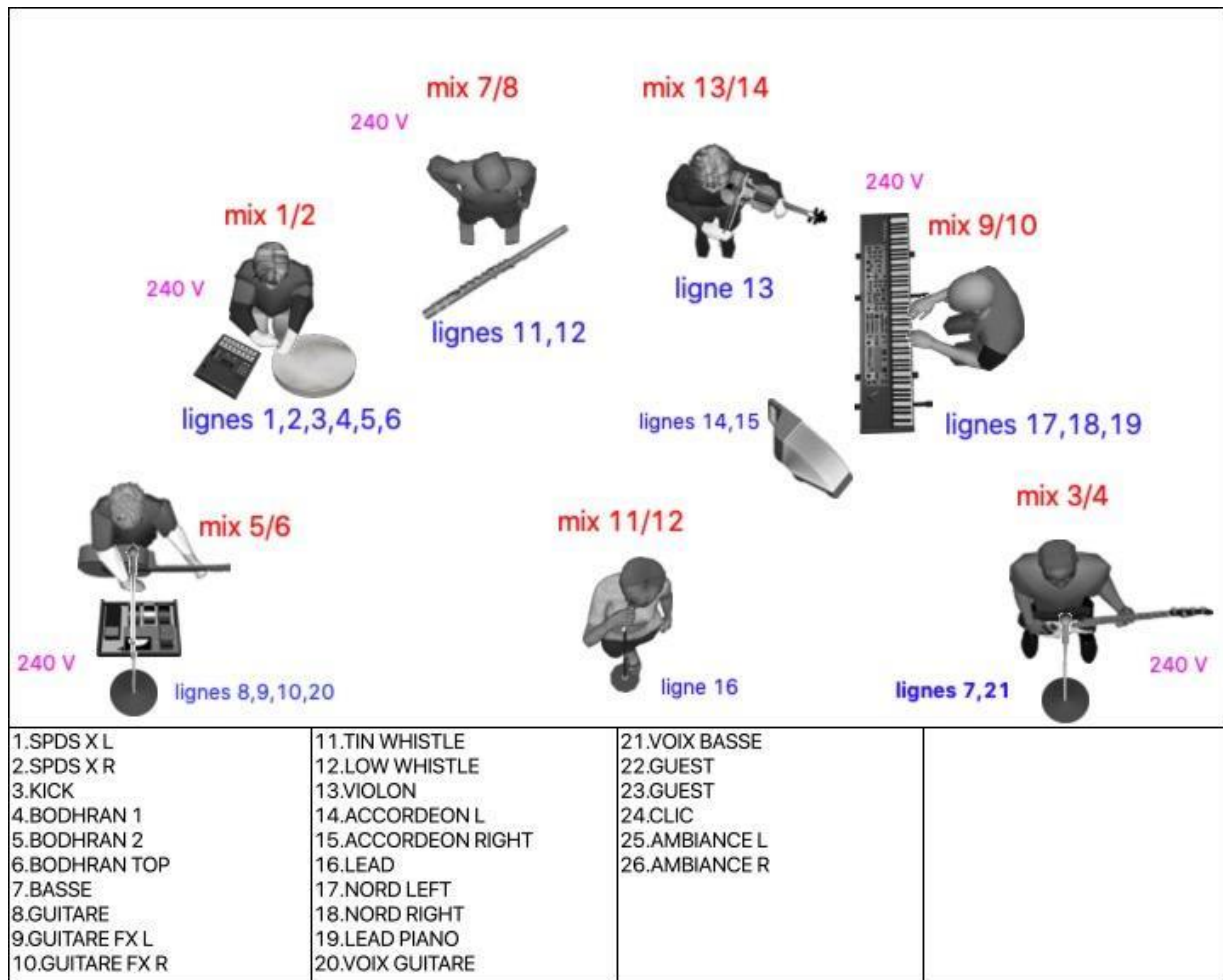
Christophe Blaison 0618482495

chrisblaison@gmail.com



PATCH SON

patch	instruments	micro	48V	pieds micros	sous patch
1	spd's L	DI ar133	*		
2	spd's R	DI ar133	*		
3	kick	DI ar133	*		
4	Bodhran 1	fourni	*		
5	Bodhran 2	fourni	*		
6	bodhran top	Km 184	*	petit+perche	
7	bass	fourni			
8	guitare	fourni	*		
9	fx guitare L	fourni	*		
10	fx guitare R	fourni	*		
11	tin	fourni			
12	low	fourni			
13	violon	DI ar133	*		
14	accordéon L	DI ar133	*		
15	accordéon R	fourni	*		
16	lead	fourni	*	grand embase ronde	
17	nord L	fourni	*		
18	nord R	fourni	*		
19	vx piano	sm 58		grand+perche	
20	vx guitare	sm 58		grand+perche	
21	vx basse	sm 58		grand+perche	
22	Guest 1	sm 58		grand+perche	
23	Guest 2	DI ar133	*		
24	click	DI ar133	*		
25	ambiance L	mkh 60	*	grand+perche	
26	ambiance R	Mkh 60	*	grand+perche	
27					
28					
29					
30					
31	talk back mon.	sm 58			
32	talk back f.o.h	sm 58			



Contact Régie FOH

Arnaud Gineste 0660598872

arnaud.gineste@gmail.com

Contact Régie retour

Christophe Blaison 0618482495

chrisblaison@gmail.com

Fournir une console grandMA 2 (v light) et une machine brouillard type MDG.

DOOLIN

Lumières Florian Camus
Tel +336-64-19-66-65
Mail floriancamus@free.fr
Date 2022

NOTES

- 1 machine à brouillard + ventilateur (2 en extérieur)
- 2 tubes alu.: 2.5 m + 2 m + 4 colliers Layher
- 1 PC 16 A sur pont pour 4 suspensions (40 w)
- 1 ligne DMX pour DMX HF


-Amené par Doolin: 4 suspensions + lampes sol

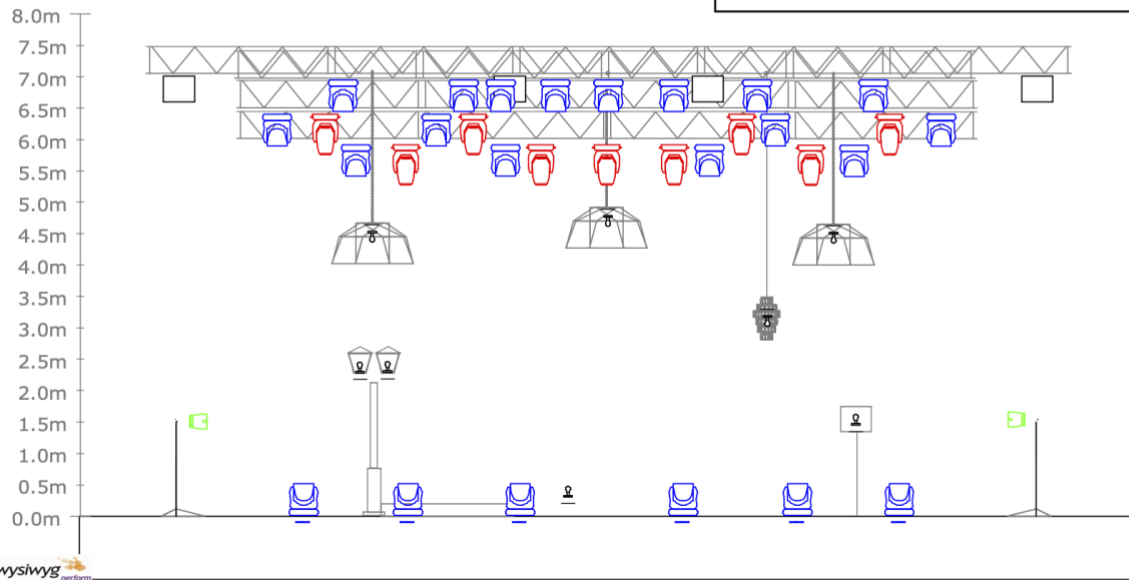
Doolin			
Symbol	Name	Count	Fixture Options
■	Colorado 2 Quad Zoom Tour	6	Mode: Tour
⬡	Robin Spilder	22	Mode 1
■	Robin Megapointe	9	Mode: 2
■	Thomas 4 Lite Par 36	4	
■	NYX bulb fournis par DOOLIN	8	7ch DRGBAWS

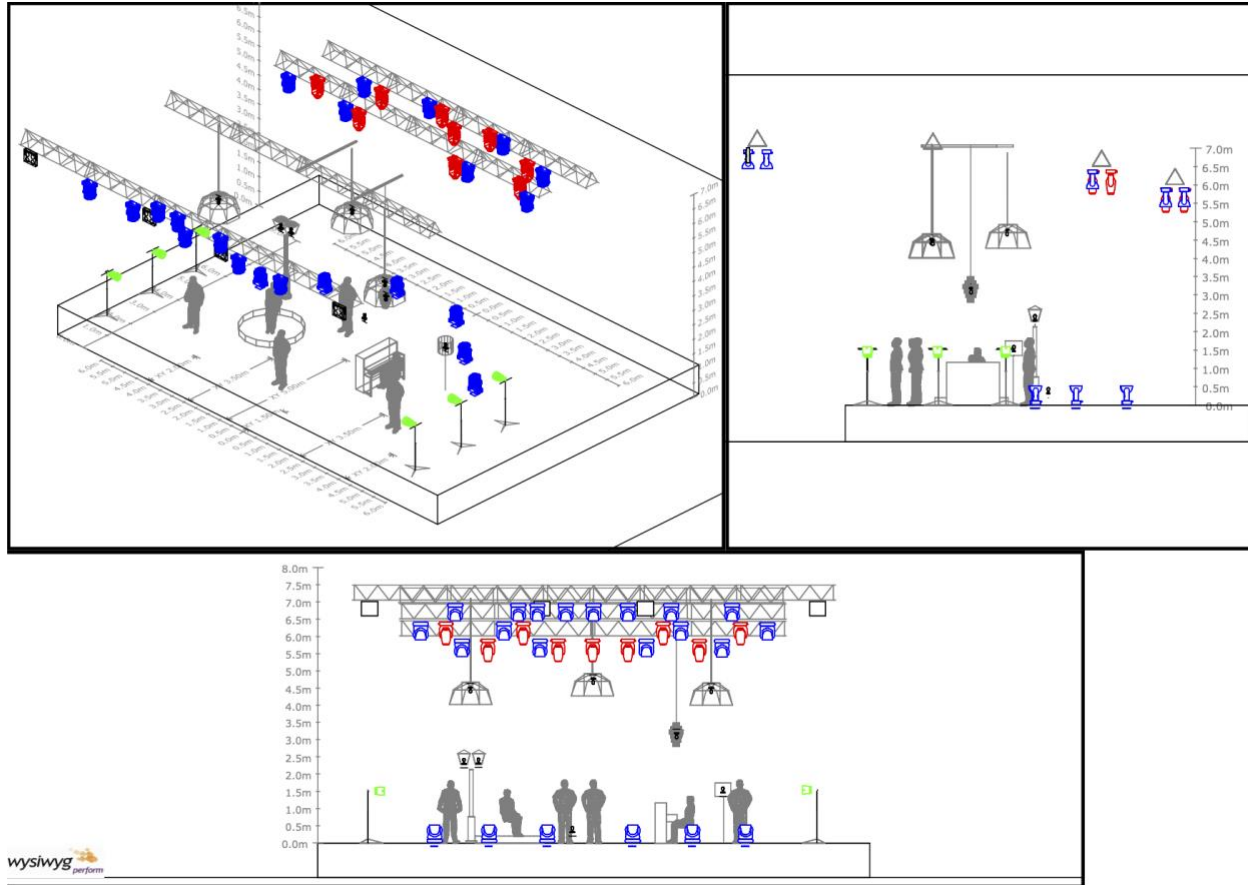
DOOLIN

Lumières Florian Camus
 Tel +336-64-19-66-65
 Mail floriancamus@free.fr
 Date 2022

Doolin

Symbol	Name	Count	Fixture Options	Notes
	Colorado 2 Quad Zoom Tour	6	Mode: Tour	
	Robin Spilder	22	Mode 1	
	Robin Megapointe	9	Mode: 2	
	Thomas 4 Lite Par 36	4		
	NYX bulb fournis par DOOLIN	8	7ch DRGBAWS	





Doolin

